

# ULVILAN KAUPUNKI

Työllisyydenhoidon kuntakortti



**INNOLINK**

*Kehittämiskumppani ratkaisevissa kysymyksissä.*

Tutkimusjohtaja Mikko Kesä  
Tutkimuspäällikkö Juuso Heinisuo  
Tutkimuskoordinaattori Anssi Mäkelä

Innolink Research Oy 2010

# 0. Sisältö

## **OSA 1: johdanto**

- 1.1. kuntien työllisyydenhoito
- 1.2. kuntakortin laadintaperiaatteet

## **OSA 2: kuntakortin tiedot**

- 2.1 toimenpiteet
- 2.2 tulokset

## **OSA 3: kuntavertailut**

- 3.1 toimenpiteet
- 3.2 tulokset

## **OSA 4: johtopäätökset**

- 4.1 vaikuttavuus
- 4.2 suositukset



**OSA 1**  
**johdanto**

# 1.1. kuntien työllisyydenhoito

Kuntien vastuut ja mahdollisuudet työllisyydenhoidolle vaikeasti työllistettävien näkökulmasta:

Työllisyydenhoidon järjestämisen **velvoittavuutta** on käsitelty laissa mm. seuraavasti: Kuntalain 1.3§ mukaan kunta pyrkii "edistämään asukkaidensa hyvinvointia", johon työllisyydenhoidon voidaan katsoa kuuluvaksi. Laissa julkisista työvoimapalveluista mainitaan, että kuntien ja kuntayhtymien tulee huomioida rahoittamiensa investointien suhdanteita tasaava työllisyysvaikuttavuus. Lain mukaan kunnilla on myös velvollisuus järjestää työntekomahdollisuuksia työttömille työnhakijoille (*aluelvelvoite*), ei kuitenkaan vuositasolla useammalle kuin yhdelle prosentille kunnan työvoimasta – valtio on velvollinen myöntämään tälle palkkatuen. Vuoden 2006 voimaan tulleen työmarkkinatuen rahoitusuudistuksen myötä kunnille on tullut rahoituksellisen velvollisuus kattaa 50 % työmarkkinatuesta silloin, kun työtön työnhakija on saanut työmarkkinatukea työttömyyden perusteella yli 500 päivän ajan. Laki kuntouttavasta työtoiminnasta mm. velvoittaa kunnat yhteistyössä TE-toimiston kanssa ohjaamaan ja järjestämään kullekin asiakkaalle sopivan palvelukokonaisuuden.

*Velvoittavuus kuntien työllisyydenhoidolle on hyvin yleisellä tasolla. Sitä voidaan tulkita monella tavalla ja lopullista vastuuta voidaan "pallotella" valtion ja kunnan välillä. Vaikeasti työllistettävien osalta kuntien työllisyydenhoito onkin nähtävä ensisijaisesti:*

- **ennalta ehkäisevänä** palveluna kunnan rahoituksellisiin ja palveluvelvoitteisiin, jotka syntyvät mikäli kunnallista työllisyydenhoitoa ei järjestetä.
- **kuntataloudellisena** mahdollisuutena saavuttaa suoria ja välillisiä säästöjä ja tuottoja.
- **kunnallispoliittisena** tahtokysymyksenä edistää kuntalaisten ja erityisesti heikommassa asemassa olevien hyvinvointia – työnteon on osoitettu olevan yksi merkittävimmistä hyvinvoinnin osa-tekijöistä.
- **työmarkkinakysymyksenä** käyttää ensisijaisesti olemassa olevat työvoimareservit tehokkaasti ja turvata pitkällä jännteellä työvoiman saatavuus.
- **imago- ja onnistumiskysymyksenä** hoitaa työllisyydenhoitoa

Lähteet: Kunnallislaki (1976), Laki julkisesta työvoimapalvelusta 30.12.2002/1295, Laki kuntouttavasta työtoiminnasta 189/2001, Vehkala, P.: Kunta työllisyydenhoitaja, Lainopillinen tutkielma kunnan työllisyydenhoidosta 2010.

## 1.2. kuntakortin laadintaperiaatteet

Kuntakortissa kootaan relevantit **toimenpiteet ja tulokset** , jotka paljastavat ja selittävät työllisyydenhoidon toimenpiteitä:

- Kunnan poliittista ja strategista tahtotilaa
- Kunnan työllisyydenhoidon toimenpiteiden määrää (=onnistumista vastata poliittiseen tahtoon).

Näistä johdetaan vaikuttavuusarviot, kuntavertailu ja suositukset. Näillä puolestaan tähdätään osoittamaan työllisyydenhoidon hyödyt sekä parantamaan alueellisten ja kunnallisten (kunnan rahoittamien ja toteuttaminen ) työllisyydenhoidon toimenpiteiden vaikuttavuutta.

Työllisyydenhoidon kuntakortti on Innolink Research Oy:n kehittämä raportointi- ja analyysimalli tilaustyönä kuntien työllisyydenhoidon kehittämisselvityksiin.

## 1.2. kuntakortin laadintaperiaate

### TOIMENPITEET KUNNISSA:

- Työllisyydenhoidon suunnitelmallisuus
- Työllisyydenhoidon budjetointi
- Työllisyydenhoidon ohjaus ja koordinointi
- Palveluntuotantoverkosto
- Työllistämis- ja aktivointitoimenpiteet
  - Palkkatukityöllistäminen
  - Työllistymistä edistävät palvelut
- Erilliskäytännöt



### TULOKSET:

- Työvoiman ja työttömyyden kehitys
- Suhteellinen kehitys eri kohderyhmissä
- Vaikeasti työllistettävien aktivointi
  - työmarkkinatuensaajat 2003-2009
  - Aktivointi liukumassa oleville (TMT 180-499)
  - yli 500 päivästen aktivointi
  - Työmarkkinatuen kuntaosuus



### VERTAILU

- Toimenpiteet kuntavertailussa
- Tulokset kuntavertailussa

### VAIKUTTAVUUS

- Toimenpiteiden vaikuttavuus 3 kk jälkeen
- Vaikeasti työllistettävien työllistäminen on hyödyllistä
- Kunnan työllisyydenhoidon kehittyminen

### SUOSITUKSET

- Kuntakohtaiset suositukset

## 1.2. kuntakortin laadintaperiaatteet

Kuntakorttien kuntavertailu käsittää Satakunnan kunnat (TE-toimistoittain jaoteltuna):

**Porin seutu:** Luvia, Merikarvia, Pomarkku, Pori, Siikainen ja Ulvila

**Kaakkois-Satakunta:** Eura, Harjavalta, Huittinen, Kokemäki, Köyliö, Nakkila ja Säskylä

**Pohjois-Satakunta:** Honkajoki, Jämijärvi, Kankaanpää, Karvia, Kiikoinen ja Lavia

**Rauman seutu:** Rauma, Eurajoki

Lisäksi vertailutietoa on saatavilla vuoden 2010 osalta:

Länsi-Uudeltamaalta (Lohja, Hanko, Inkoo, Karjalohja, Karkkila, Nummi-Pusula, Siuntio ja Raasepori), Jyväskylän alueelta (Jyväskylä, Muurame ja Laukaa) sekä Mikkelin kaupungista.

## OSA 2 kuntakortin tiedot

## 2.1. toimenpiteet

### 2.1.1. Kunnalliset työllisyydenhoidon painotukset:

Kunnassa ei ole työllisyysstrategiaa eikä vuoden 2010 käyttösuunnitelmassa ei ole keskitettyä ohjetta työllisyyden hoitoon.

### 2.2.2. Budjetti

Käyttökohde	2007	2008	2009	TA2010	Kehitys 07-10 (%)
Henkilöstökulut	28000	28000	28000	15000	-46 %
Palkkatukityöllistäminen	415000	145000	90000	100000	-76 %
Hankkeet ja avustukset					
Kuntouttava työtoiminta	14300	8700	15600	15500	8 %

### 2.2.3 Koordinointi ja ohjaus

Vastuuyksikkönä on talous- ja hallinto-osasto. Päätoimista vastuuhenkilöä ei ole, tällä hetkellä vastuutus on hoidettu muuta virkaa hoitavalle. Työllisyyden hoito on hajautettu. Asiakasohjauksesta vastaa yksi sosiaaliohjaaja, joka hoitaa yhteistyön palvelukeskukseen.

## 2.1. toimenpiteet

### 2.1.4. Tuotanto

Kuvaus kunnallisista työllistämisyksiköistä ja kokonaisvolyymit. Tässä yhteydessä esitetty myös seutukunnallinen olemassa oleva "tuotanto"volyymi sosiaalisesti työllistävän yksityisen sektorin osalta TE-toimistoalueittain.

Yksikkö	Volyymi
Kunnalliset	
Sosiaalisesti työllistävä yksityinen sektori Kaakkois-Satakunnan TE-toimiston alueella (merkittävimmät)	
Kullaan Kotiseutu- ja Museoyhdistys ry	8
Länsi-Suomen Diakonialaitos	50
Länsi-Suomen Omatoiniset ry	5
Mannerheimin Lastensuojeluliiton Satakunnan piiri ry	7
Merikarvian Seudun Työnhakijat ry	6
Porilaiset Kulttuurijärjestöt ry Työpaja OT 'SO	32
Porin ensi- ja turvakotiyhdistys ry	7
Porin Kiinteistönomistajain Keskusjärjestö ry	30
Porin Kristillisen koulun kannatusyhdistys ry	9
Porin Seudun Työttömät ry	29
Porin Vanhustenkotiyhdistys r.y.	7
Pormestarinluodon Asukasyhdistys ry	59
Ruskakodin Palvelutaloyhdistys ry	47
Satakunnan Martat ry	4
Satakunnan Syöpäyhdistys ry	11
Siikaisten Seurakunta	5
Suomen Punainen Risti, KONTTI-kierrätystavaratalo	66
Suomen Työväen Urheiluliitto TUL ry:n Satakunnan piiri ry	21
Ulvilan Vanhustenhuoltoyhdistys ry Pappilanlammen palvelukeskus	7
Kokonaisvolyymi	Yli 400 työllistämipaikkaa

**Kunta ostaa yksityisiltä palvelutarjoajilta n. 10000 eurolla vuodessa):**

SPR/Kontti: 6-25 henkeä

Kullaan Kotiseutu- ja museoyhdistys ry: alle 5 henkeä

Porilaiset Kulttuurijärjestöt ry: alle 5 henkeä

## 2.1. toimenpiteet

### 2.1.5. Työllistämis- ja aktivointitoimenpiteet 2007 ja 2009

Taulukko : Toukokuun 2007 ja 2009 lukumäärän mukaan, joka tilastojen mukaan on keskimäärin korkein volyymikuukausi

Toimenpide	2007	2009	Kehitys %
<b>Palkkatuki kunnalle yhteensä:</b>	29	8	-72,4 %
- joista nuoret	5	0	-100,0 %
- joista pitkäaikastyöttömät ja vajaakuntoiset	18	5	-72,2 %
<b>Oppisopimus kunnalle yhteensä:</b>	4	1	-75,0 %
- joista nuoret	0	1	
- joista pitkäaikaistyöttömät	2	0	-100,0 %

Taulukko : Yli 500 päivää työmarkkinatukea saaneiden aktivointi

Toimenpide	2008	2009	Kehitys %
Työvoimakoulutus	3	7	100,0 %
Työelämävalmennus	3	2	-44,4 %
Kuntouttava työtoiminta	0	0	
Yhdistelmätuki tai vastaava	42	33	-22,2 %
Muissa toimenpiteissä	0	1	75,0 %
<b>Toimenpiteissä yhteensä</b>	49	42	-14,8 %
<b>TMT saajat yhteensä</b> , joille on kertynyt vähintään 500 päivää passiivista työm.tukea	130	120	-7,3 %

## 2.1. toimenpiteet

### 2.1.6. Käytännöt

Ei eriteltyjä käytäntöjä.

## 2.2. tulokset

### Työvoiman ja työttömyyden kehitys

- Kehitys 2005 => 2007
- Kehitys 2007 => 2009

### Työttömyys eri kohderyhmissä

- Työttömyys-% kehitys (2005,2007,2009)
  - suhteellinen kehitys alle 25 –vuotiaiden osalta
- Suhteellinen kehitys yli vuoden työttömänä olleiden osalta
- Suhteellinen kehitys työmarkkinatukea saaneiden osalta

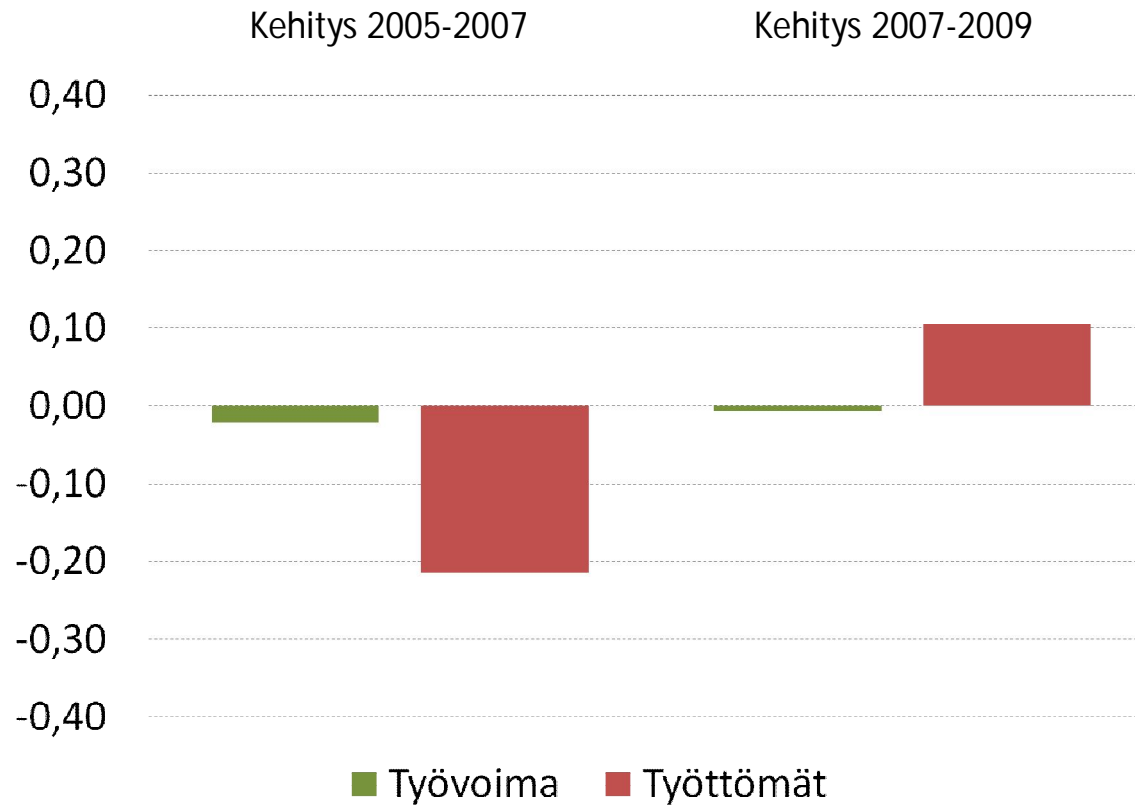
### Vaikeasti työllistettävät

- Työmarkkinatuen saajat, trendi (2003-2009)
- 180-499 päiväiset (% kaikista). Tämän ryhmän aktivointi - % (2008 ja 2009)
- yli 500 päiväiset (% kaikista). Tämän ryhmän aktivointi - % (2008 ja 2009)
  
- Työmarkkinatuen kuntaosuus
- 2008-2009
- Euroa: / asukasluku (2009)

## 2.2. tulokset

### 2.2.1. Työvoiman ja työttömyyden kehitys

Työvoiman ja työttömyyden kehitys on laskettu vuodesta 2005 vuoteen 2007 ja vuodesta 2007 vuoteen 2009.

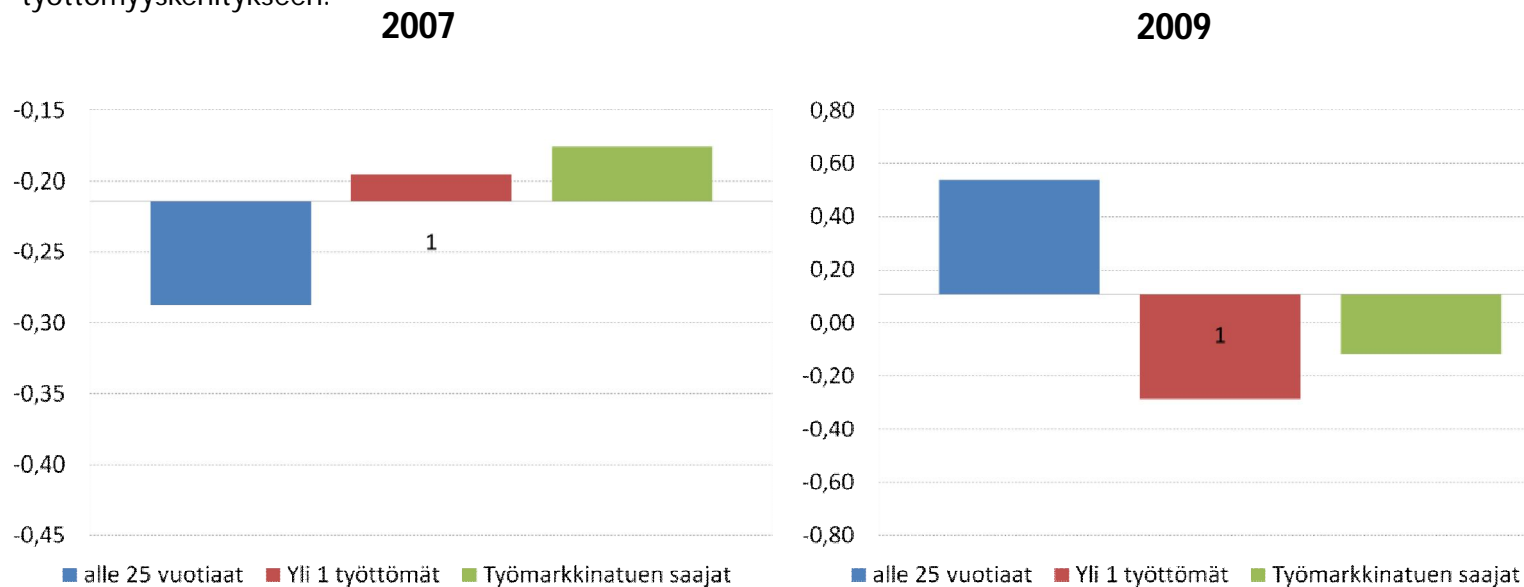


	2005	2007	2009
Työvoima	6 775	6 632	6 591
Työttömät	770	605	668

## 2.2. tulokset

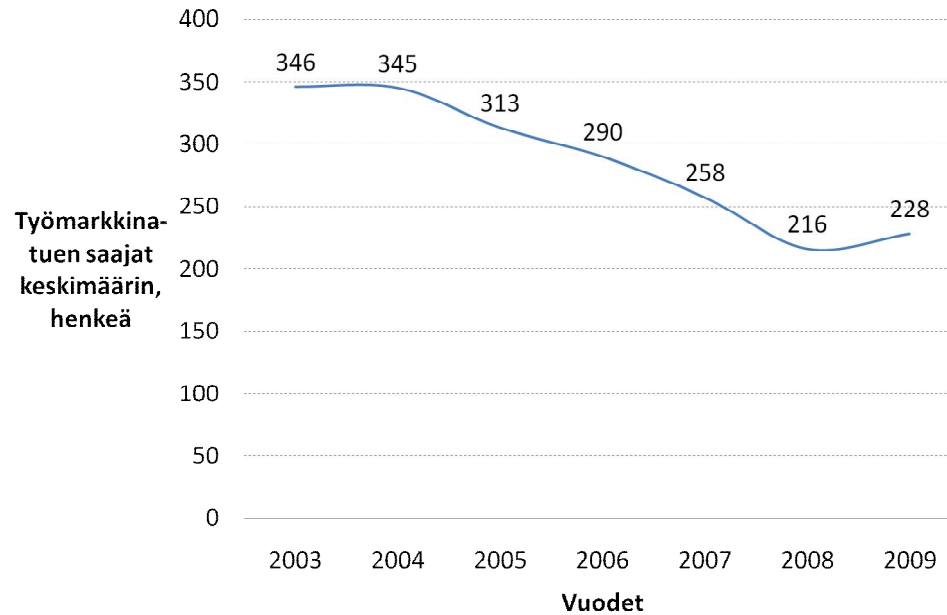
### 2.2.3. Työttömyyden suhteellinen kehitys eri kohderyhmissä

Työttömyyden kehitys alla olevista kolmeen kohderyhmästä on suhteutettu yleiseen työttömyyskehitykseen. Palkkikuva esittää kuinka tämän kohderyhmän asema on kehittynyt suhteessa työttömyyden kehitykseen. Yleinen työttömyyskehitys (2007 kuvassa 2005 => 2007 ja 2009 kuvassa 2007 => 2009) on indeksoitu nollakohdaksi. Tätä indeksiä negatiivisempi arvo (palkki alapuolella) kuvaa sitä, että tämän kohderyhmän työttömyys on vähentynyt enemmän ja positiivisempi (palkki yläpuolella) sitä, että työttömyys on kasvanut enemmän suhteessa yleiseen työttömyyskehitykseen.



## 2.2. tulokset

### 2.2.3. Vaikeasti työllistettyjen aktivointi



Aktivointi	2008	2009	Kehitys %
180 - 499 pv työmarkkinatuella olevien aktivointi	24,91 %	19,64 %	-21,2
yli 500 pv työmarkkinatuella olevien aktivointi	37,70 %	34,63 %	-8,2
Työmarkkinatuen saajat	216	228	5,6
TMT- kuntaosuus	259 942	260 424	0,2
€ / asukas	18,96	19,02	0,3

*työmarkkinatuen vertailutiedoista puuttuu yhdistelmätukipaikkojen heinäkuun osuus, jota ei ole palvelussa saatavilla*

**OSA 3**  
**kuntavertailut**

## 3.1. toimenpiteet

### Kuntavertailu on tehty seuraavista toimenpiteistä:

- 1) Työllisyydenhoidon suunnitelmallisuus ja vastuuttaminen: (arvo 2)= mikäli kunnalla sekä suunnitelma että selkeä vastuutus, (arvo 1) = mikäli kunnalla suunnitelmallisuutta, (arvo 0) = ei suunnitelmallisuutta eikä vastuutusta.
- 2) Kunnan oma palkkatukibudjetti 2010 / asukasluku (tilasto 31.12.2009)
- 3) Työllisyydenhoidon kokonaisbudjetti 2010 yhteensä (1000 eur)
- 4) Työllisyydenhoidon kokonaisbudjetti 2010 yhteensä / asukas (tilasto 31.12.2009)
- 5) yli 500-päiväisten aktivoinnin kehitys 08-09

Kunta	1	2	3	4	5
<b>Porin seutu</b>					
Luvia	0	5,13	17000	5,13	16,26
Merikarvia	2	37,46	212968	62,44	16,69
Pomarkku	1	16,12	53500	21,56	-7,49
Pori	2	57,27	6459000	78,02	-3,16
Siikainen	2	59,31	103000	61,09	20,95
Ulvila	0	7,30	130500	9,53	-8,16
<b>Kaakkois-Satakunta</b>					
Eura	0	7,17	90000	7,17	-10,27
Harjavalta					-29,20
Huittinen	0	16,88	214800	20,07	1,60
Kokemäki	1	18,24	178220	22,06	-14,25
Köyliö	0	6,31	19600	6,87	-40,67
Säkylä	0	Ei budjettia	Ei budjettia	Ei budjettia	-5,03
Nakkila	0	39,71	273000	47,76	-25,31
<b>Pohjois-Satakunta</b>					
Honkajoki	1				-22,49
Jämijärvi	1				-10,35
Kankaanpää	1	9,82	160000	13,09	-17,00
Karvia	1				7,44
Kiikoinen	0	16,73	21350	16,81	-21,50
Lavia					-22,45
<b>Rauma</b>					
Eurajoki	2	35,67	209505	35,67	-18,39
Rauma	2	16,41	957000	24,05	-15,17

## 3.2. tulokset

### Kuntavertailu on tehty seuraavista toimenpiteistä:

- 1) Työttömyysprosentti (2009)
- 2) Alle 25-vuotiaiden työttömyyden kehitys 2007-2009
- 3) Yli vuoden työttömän olleiden työttömyyden kehitys 2007-2009
- 4) Aktivointiaste 180 – 499 pv työmarkkinatukea saaneiden joukossa
- 5) Aktivointiaste yli 500 pv työmarkkinatukea saaneiden joukossa
- 6) Työmarkkinatuen kuntaosuus € / asukas

Kunta	1	2	3	4	5	6
<b>Porin seutu</b>						
Luvia	9,5 %	90,0 %	-53,7 %	0,0 %	51,7 %	7,9 €
Merikarvia	13,9 %	87,5 %	-35,2 %	20,5 %	33,0 %	34,6 €
Pomarkku	12,7 %	100,0 %	-6,7 %	26,7 %	39,1 %	23,0 €
Pori	12,6 %	29,8 %	-34,8 %	18,9 %	41,1 %	27,6 €
Siikainen	15,6 %	50,0 %	-19,4 %	3,4 %	29,7 %	49,2 €
Ulvila	10,1 %	53,8 %	-28,7 %	19,6 %	34,6 %	19,0 €
<b>Kaakkois-Satakunta</b>						
Eura	6,7 %	112,0 %	-14,8 %	12,6 %	35,0 %	12,4 €
Harjavalta	10,8 %	47,1 %	-32,9 %	39,3 %	30,2 %	34,6 €
Huittinen	8,4 %	91,4 %	26,5 %	10,8 %	55,5 %	11,2 €
Kokemäki	10,6 %	68,6 %	-31,4 %	19,4 %	25,2 %	31,3 €
Köyliö	5,8 %	0,0 %	-47,1 %	33,3 %	23,2 %	13,9 €
Säkylä	5,1 %	50,0 %	-40,9 %	24,4 %	42,6 %	5,9 €
Nakkila	11,7 %	78,3 %	-47,3 %	25,8 %	29,7 %	30,6 €
<b>Pohjois-Satakunta</b>						
Honkajoki	9,8 %	100,0 %	-33,3 %	28,9 %	37,1 %	21,6 €
Jämijärvi	11,4 %	12,5 %	-27,6 %	12,2 %	26,8 %	34,7 €
Kankaanpää	12,4 %	39,4 %	-24,8 %	27,8 %	40,6 %	34,4 €
Karvia	12,9 %	66,7 %	-16,0 %	12,3 %	31,3 %	42,8 €
Kiikoinen	12,9 %	250,0 %	0,0 %	32,0 %	37,3 %	20,5 €
Lavia	13,0 %	166,7 %	-21,2 %	19,4 %	16,6 %	54,1 €
<b>Rauma</b>						
Eurajoki	9,0 %	29,4 %	-26,9 %	21,6 %	31,7 %	23,2 €
Rauma	10,8 %	39,2 %	-3,4 %	20,1 %	27,7 %	34,6 €

## OSA 4 johtopäätökset

## 4.1. vaikuttavuus

### 4.1.1. Toimenpiteiden vaikuttavuus 3 kk jälkeen

TE-hallinto seuraa työllistämis- tai aktivointijakson päättäneiden tilannetta 3 kk jälkeen. Tilasto voidaan esittää tarkimmillaan TE-toimistoalueittain

**Taulukko:** Maakuntavertailu pitkäaikaistyöttömien tilanteesta aktivointi- tai työllistämistoimenpidejakson jälkeen (2009):

Maakunta	Työssä avoimilla työmarkkinoilla	Työttömänä
Satakunta	3,4 %	64,4 %
Pirkanmaa	3,5 %	66,4 %
Etelä-Pohjanmaa	1,9 %	63,5 %
Varsinais-Suomi	3,1 %	71,7 %
Häme	6,5 %	66,0 %
Keski-Suomi	4,3 %	71,1 %

Tilasto osoittaa, että pitkäaikaistyöttömien saaminen suoraan avoimelle sektorille on erittäin haastavaa. Satakunta menestyy sen sijaan hyvin siinä, että uudelleen työttömiksi jää vähemmän ihmisiä kuin vertailumaakunnissa.

**Taulukko:** TE-toimistovertailu pitkäaikaistyöttömien tilanteesta aktivointi- tai työllistämistoimenpidejakson jälkeen (2009):

TE-toimistoittain	Työssä avoimilla työmarkkinoilla	Työttömänä
Porin seutu	3,4 %	70,1 %
Kaakkois-Satakunta	3,3 %	56,7 %
Pohjois-Satakunta	5,9 %	50,0 %
Rauman seutu	0,0 %	62,9 %

TE-toimistovertailu osoittaa, että Pohjois-Satakunnan alueella on onnistunut hyvin pitkäaikaistyöttömien toimenpidejakson jälkeinen toimeliaisuus. Merkittävää on kuitenkin huomata, että Porin seudulla on tilastoitu 5-kertainen määrä pitkäaikaistyöttömiä muihin alueisiin verrattuna.

**Kunnallisen palkkatukityöllistämisen** vaikuttavuus (3 kk) on Satakunnassa hivenen parempaa kuin muiden sektoreiden. Satakunnan keskiarvoon nähden kuntien työllistämisyksiköistä jää hivenen vähemmän työttömäksi (TMT 500 = 60,2 %). Porin seudulla työttömäksi jää kunnista puolestaan hieman keskiarvoa suurempi joukko (TMT 500 = 66,5%).

## 4.1. vaikuttavuus

### 4.1.2. Vaikeasti työllistettävien työllistäminen on kunnalle hyödyllistä.

Työmarkkinatukiuudistuksen 2006 myötä kunta osallistuu yli 500 päivää passiivisesti työmarkkinatuella olevien henkilöiden työmarkkinatukimenoihin 50 % osuudella. Tämä menolisäys kompensoitiin valtion toimesta toimeentulotuen valtiosuudessa. Kustannusten jakosuhte on sidottu uudistusta edeltäneeseen työmarkkinatukitasoon. Työmarkkinatuen kuntaosuudesta onkin tullut kunnille todellinen kannustinerä: Mikäli yli 500 päivää passiivisesti työmarkkinatuella olevia kyetään aktivoimaan työllisyyspoliittisiin toimenpiteisiin, säästää kunta omassa meno-osuudessaan. Erityisen kannustavaksi työllistäminen muodostuu silloin, jos henkilö työllistyy niin pitkäksi aikaa, että hänen työssäoloehdonsa täytyy. Tällöin pahimmassakin mahdollisessa tilanteessa henkilö palaisi kunnan 500-päiväisten listalle vasta 4 vuoden jälkeen. Yli 500 päivää työmarkkinatuella olleiden työllistämisen vaikuttavuutta kuntatalouteen on laskettu monissa yhteyksissä. Jotkut kunnat ovat käyttäneet laskentamallia perusteena julistaessaan täystyöllisyysprojektejaan (esim. Kinnula ja Kyyjärvi) . Laskentamalli on tehty kuntatyöllistämiseen. Osa työllistämisen hyödyistä kohdentuu samalla vuodelle ja osa on pitkäjänteisempiä hyötyjä:

- TMT500 – asiakkaan työllistäminen 14 kk, palkkauskustannukset / kk.....	- 1.550 eur
(palkka sivukuluineen , työaika 85 % työajalla)	
- Palkkatuki (12 kk korkein korotettu palkkatuki ja sen jälkeen perustuki 2 kk, keskimäärin/kk) .....	+ 976
- Työmarkkinatuen kuntaosuuden säästö.....	+ 276
- Toimeentulotukisäästö, arvio .....	+ 140
<b>NETTO työllistämisjaksolta.....</b>	<b>- 158</b>
- Työsuorituksen vaikuttavuus (arvio 40 %, palkkakustannuksista).....	+ 620
- Työmarkkinatuen kuntaosuuden säästö 2 vuotta + 500 päivää, .....	+ 946
(kohdennettuna työllistämiskausille)	
<b>KOKONAISHYÖTY/ henkilö.....</b>	<b>1.408 eur</b>

*Täysin yksiselitteinen laskenta ei ole. Työllistämisen muotoja on monenlaisia, samoin tukien soveltamiskäytäntöjä. Myös työllistettävästä kohderyhmästä riippuu monesti kuinka suureksi vaikuttavuus kohoaa. Laskentamallista puuttuu esimerkiksi työnjohdolliset kustannukset, mutta toisaalta myös välilliset säästöt esimerkiksi muissa sosiaali- ja terveysmenoissa sekä verohyödyt. On kuitenkin merkittävää huomata, että laskentamallista riippumatta aktivointi ja työllistämisen voidaan useimmissa tapauksissa osoittaa olevan kannattavampaa kuin työttömänä pitäminen. Koska hyödyt kohdistuvat kuntaan ja kuntatalouteen, on tämän kohderyhmän työllistämässä näin olleenkunnalla keskeisin rahoittajan tai rahoittajan ja aktivointipaikkojen järjestäjän rooli.*

## 4.1. vaikuttavuus

### 4.1.3. Työmarkkinatuen kuntaosuuden pienentäminen

Ulvilassa työmarkkinatuen kuntaosuus on pysynyt vuosina 2008 ja 2009 lähestulkoon samassa 260 tuhannessa eurossa. Työmarkkinatukiasiakkaiden kokonaismäärä on notkahtanut nousuun pitkän tasaisen pudotuksen jälkeen. Yli 500 päivää työmarkkinatuella olevien aktivointiaste on pudonnut vain jonkin verran, noin 3% yksikköä ollen vuonna 2009 edelleen suhteellisen korkea 34,6 prosenttia. Aktivointitoimenpiteiden osalta tässä kohderyhmässä yhdistelmätki (korkein korotettu palkkatuki) on lähes ainoa käytetty keino ja esimerkiksi kuntouttava työtoiminta ei ole lainkaan.

### 4.1.4. Nuorisotyöttömyys

Nuorten työttömyys on myös Ulvilassa noussut suuresti vuosien 2007 ja 2009 välillä. Suhteellisesti väkilukuun mitattuna määrä ei ole suuri, mutta 80 alle 25-vuotiaan työttömän joukko on kuitenkin merkittävä Ulvilan kokoisessa kaupungissa.

### 4.1.5. Kunnan työllisyysenhoidon kehittyminen

Ulvilassa on omaksuttu hajautettu työllisyysenhoidon malli. Yksiköillä on vastuu työllistamisestä ja mallia koordinoidaan sivutoimisesta. Malli ei ole Ulvilan kokoisessa kaupungissa kovinkaan suositeltava, sillä tarkemmalla suunnittelulla ja keskitetyillä ratkaisuilla voitaisiin saada tehoa ja vaikuttavuutta työllistämiseen, joka maksaisi itsensä takaisin. Merkittävä on huomata, että työllisyysenhoidon budjetti on romahtanut ¼ vuoden 2007 tasosta. Varmasti pudotukselle on perusteet, mutta keskitetyllä, vastuutetulla ja tarkemmin suunnitellulla työllisyysenhoidon mallilla olisi voinut löytyä vastavoimia ja puolustajia sekä perusteita pitää kiinni määrärahoista.

Budjetin romahdus vuodesta 2007 vuoteen 2010. Mennyt ¼. Kertoo ettei ole suunnitelmaa eikä kukaan puolusta. Ei ole ehkä koettu hyödylliseksi sellaisessa muodossaan. Vaatimaton budjetti asukaslukuun nähden. Sakkokustannukset tosin myös maakunnan mitassa erittäin pienet.

## 4.2. suositukset

### 4.2.1. Kuntien roolin kasvaminen

TEM-konserni on tulevaisuuskatsauksessaan ("Haasteita ja mahdollisuuksia, 10.6.2010") asemoinut toimintaansa vaikeasti työllistettyjen työllistämiseksi:

- TE-toimistojen tekemän työllistymissuunnitelman jälkeen laajamittaisella kokeiluhankkeella testataan yksityisten palveluntuottajien, kuten henkilöstöpalveluyritysten, mahdollisuudet hoitaa palveluprosessia kokonaisuudessaan.
- Tarjotaan pitkäkestoisia tuettuja työmahdollisuuksia heikossa työmarkkina-asemassa oleville henkilöille, mutta samalla kuitenkin rajoitetaan oikeutta TE-toimistoasiakkuuteen niiden henkilöiden osalta, joilla ei ole realistista mahdollisuutta työllistyä pitkäkestoisenkaan palvelukokonaisuuden jälkeen.

*Hyvää painotuksissa on siinä, että pitkät työllistymisjaksot todentavat varmimmin sitä, onko henkilöissä potentiaalia avoimille työmarkkinoille. Tämä on myös kuntien etu. Käytännössä kuitenkin linjaukset tarkoittaa todennäköisesti sitä, että julkinen palvelunjärjestämisvastuu siirtyy enenevässä määrin kuntiin niiden asiakasryhmien osalta, joilla ei ole edellytyksiä avoimille työmarkkinoille. Mikäli näille ryhmille ei tehdä mitään, kustannukset siirtyvät kunnille lisääntyvinä toimeentulotuki- ja muina sosiaali- ja terveystoimenosina sekä esimerkiksi työmarkkinatuen kuntaosuuksina.*

*Tästä syystä kunnissa ja laajemmin esimerkiksi seutukunnissa, TE-toimistoalueilla tai maakunnallisina toimenpiteinä olisi **kuntanäkökulmasta** ennakoitava ja mietittävä strategioita näihin linjauksiin. Tärkeää olisi nähdä (kunnissa) työn tekemisen rooli myös fyysistä ja henkistä hyvinvointia ylläpitävänä voimana. Tällöin pohdittavaksi tulee esimerkiksi se, tulisiko yhteistyössä luoda pysyvämpiä "ylläpitäviä" työmarkkinoita työttömyyden ja avoimen sektorin työmarkkinoiden väliin.*

*Kunnille vastuun lisääntyminen näkyy myös paineina lisätä panostuksiaan. Yksin sitä ei voida kuitenkaan pitää onnistumisen mittana kuinka paljon rahamääräisesti kunta satsaa työllisydenhoitoon. Eri kunnilla on tähän eri mahdollisuudet sekä myös poliittiset ja strategiset painotukset. Tärkeää on kuitenkin kehittää jatkuvasti tehtyjen satsausten tuloksellisuutta ja vaikuttavuutta.*

*Palkkatukityöllistäminen on yleinen keino kuntien työllisyshoidossa. Eräs tyypillisistä puutteista ja virheistä kuitenkin on, että tukityöllistäminen nähdään liian irrallisena satsauksena ja jopa "kädenojennuksena" osallistumisesta työllistämistalkoisiin. Parhaimmillaan hyödyntäen älykkäästi työllistämismahdollisuudet, kunta saa kilpailukykyisen uuden rekrytointikanavan (yhdistäen esimerkiksi oppisopimuksen työllistymisjaksoon). Tärkeä olisi myös varmistaa työntekijöiden työkuoron pysyvä korjaantuminen pidentämällä työllistämisjaksoja tyypillisestä 6 kk jopa 14-24 kk. Olennaista on myös pyrkiä aktivoimaan ja tukemaan henkilöitä työnhaussa avoimille työmarkkinoille.*

## 4.2. suositukset

### 4.2.2. Toimenpiteet

Seudulliset ja maakunnalliset toimenpidesuositukset löytyvät kokoomaraportista.

Kuntakohtaisesti voidaan suositella:

- Ulvilan kannattaisi käynnistää keskustelu työllisyshoidon keskittämisestä ja tarkemmasta vastuuttamisesta. Tämä avaisi mallin kehittää uusia innovatiivisia ja suunnitelmallisia työllisyshoidon malleja.
- Kuntouttava työtoiminta tulisi nostaa palvelurepertuaariin.
- Ulvilan tulee tarkkailla 500-listan kehittymistä tarkemmin ja suositeltavaa on miettiä proaktiivisia toimenpiteitä, esimerkiksi työllistämisen kohdentamista 500-päiväislistalle liukuviin ja nuoriin.