

LUVIAN KUNTA

Työllisyydenhoidon kuntakortti



INNOLINK

Kehittämiskumppani ratkaisevissa kysymyksissä.

Tutkimusjohtaja Mikko Kesä
Tutkimuspäällikkö Juuso Heinisuo
Tutkimuskoordinaattori Anssi Mäkelä

Innolink Research Oy 2010

0. Sisältö

OSA 1: johdanto

- 1.1. kuntien työllisyydenhoito
- 1.2. kuntakortin laadintaperiaatteet

OSA 2: kuntakortin tiedot

- 2.1 toimenpiteet
- 2.2 tulokset

OSA 3: kuntavertailut

- 3.1 toimenpiteet
- 3.2 tulokset

OSA 4: johtopäätökset

- 4.1 vaikuttavuus
- 4.2 suositukset

OSA 1
johdanto

1.1. kuntien työllisyydenhoito

Kuntien vastuut ja mahdollisuudet työllisyydenhoidolle vaikeasti työllistettävien näkökulmasta:

Työllisyydenhoidon järjestämisen **velvoittavuutta** on käsitelty laissa mm. seuraavasti: Kuntalain 1.3§ mukaan kunta pyrkii "edistämään asukkaidensa hyvinvointia", johon työllisyydenhoidon voidaan katsoa kuuluvaksi. Laissa julkisista työvoimapalveluista mainitaan, että kuntien ja kuntayhtymien tulee huomioida rahoittamiensa investointien suhdanteita tasaava työllisyysvaikuttavuus. Lain mukaan kunnilla on myös velvollisuus järjestää työntekomahdollisuuksia työttömille työnhakijoille (*aluelvelvoite*), ei kuitenkaan vuositasolla useammalle kuin yhdelle prosentille kunnan työvoimasta – valtio on velvollinen myöntämään tälle palkkatuen. Vuoden 2006 voimaan tulleen työmarkkinatuen rahoitusuudistuksen myötä kunnille on tullut rahoituksellisen velvollisuus kattaa 50 % työmarkkinatuesta silloin, kun työtön työnhakija on saanut työmarkkinatukea työttömyyden perusteella yli 500 päivän ajan. Laki kuntouttavasta työtoiminnasta mm. velvoittaa kunnat yhteistyössä TE-toimiston kanssa ohjaamaan ja järjestämään kullekin asiakkaalle sopivan palvelukokonaisuuden.

Velvoittavuus kuntien työllisyydenhoidolle on hyvin yleisellä tasolla. Sitä voidaan tulkita monella tavalla ja lopullista vastuuta voidaan "pallotella" valtion ja kunnan välillä. Vaikeasti työllistettävien osalta kuntien työllisyydenhoito onkin nähtävä ensisijaisesti:

- **ennalta ehkäisevänä** palveluna kunnan rahoituksellisiin ja palveluvelvoitteisiin, jotka syntyvät mikäli kunnallista työllisyydenhoitoa ei järjestetä.
- **kuntataloudellisena** mahdollisuutena saavuttaa suoria ja välillisiä säästöjä ja tuottoja.
- **kunnallispoliittisena** tahtokysymyksenä edistää kuntalaisten ja erityisesti heikommissa asemassa olevien hyvinvointia – työnteon on osoitettu olevan yksi merkittävimmistä hyvinvoinnin osa-tekijöistä.
- **työmarkkinakysymyksenä** käyttää ensisijaisesti olemassa olevat työvoimareservit tehokkaasti ja turvata pitkällä jäniteellä työvoiman saatavuus.
- **imago- ja onnistumiskysymyksenä** hoitaa työllisyydenhoitoa

Lähteet: Kunnallislaki (1976), Laki julkisesta työvoimapalvelusta 30.12.2002/1295, Laki kuntouttavasta työtoiminnasta 189/2001, Vehkala, P.: Kunta työllisyydenhoitaja, Lainopillinen tutkielma kunnan työllisyydenhoidosta 2010.

1.2. kuntakortin laadintaperiaatteet

Kuntakortissa kootaan relevantit **toimenpiteet ja tulokset** , jotka paljastavat ja selittävät työllisyydenhoidon toimenpiteitä:

- Kunnan poliittista ja strategista tahtotilaa
- Kunnan työllisyydenhoidon toimenpiteiden määrää (=onnistumista vastata poliittiseen tahtoon).

Näistä johdetaan vaikuttavuusarviot, kuntavertailu ja suositukset. Näillä puolestaan tähdätään osoittamaan työllisyydenhoidon hyödyt sekä parantamaan alueellisten ja kunnallisten (kunnan rahoittamien ja toteuttaminen) työllisyydenhoidon toimenpiteiden vaikuttavuutta.

Työllisyydenhoidon kuntakortti on Innolink Research Oy:n kehittämä raportointi- ja analyysimalli tilaustyönä kuntien työllisyydenhoidon kehittämisselvityksiin.

1.2. kuntakortin laadintaperiaate

TOIMENPITEET KUNNISSA:

- Työllisyydenhoidon suunnitelmallisuus
- Työllisyydenhoidon budjetointi
- Työllisyydenhoidon ohjaus ja koordinointi
- Palveluntuotantoverkosto
- Työllistämis- ja aktivointitoimenpiteet
 - Palkkatukityöllistäminen
 - Työllistymistä edistävät palvelut
- Erilliskäytännöt



TULOKSET:

- Työvoiman ja työttömyyden kehitys
- Suhteellinen kehitys eri kohderyhmissä
- Vaikeasti työllistettävien aktivointi
 - työmarkkinatuensaajat 2003-2009
 - Aktivointi liukumassa oleville (TMT 180-499)
 - yli 500 päivästen aktivointi
 - Työmarkkinatuen kuntaosuus



VERTAILU

- Toimenpiteet kuntavertailussa
- Tulokset kuntavertailussa

VAIKUTTAVUUS

- Toimenpiteiden vaikuttavuus 3 kk jälkeen
- Vaikeasti työllistettävien työllistäminen on hyödyllistä
- Kunnan työllisyydenhoidon kehittyminen

SUOSITUKSET

- Kuntakohtaiset suositukset

1.2. kuntakortin laadintaperiaatteet

Kuntakorttien kuntavertailu käsittää Satakunnan kunnat (TE-toimistoittain jaoteltuna):

Porin seutu: Luvia, Merikarvia, Pomarkku, Pori, Siikainen ja Ulvila

Kaakkois-Satakunta: Eura, Harjavalta, Huittinen, Kokemäki, Köyliö, Nakkila ja Säskylä

Pohjois-Satakunta: Honkajoki, Jämijärvi, Kankaanpää, Karvia, Kiikoinen ja Lavia

Rauman seutu: Rauma, Eurajoki

Lisäksi vertailutietoa on saatavilla vuoden 2010 osalta:

Länsi-Uudeltamaalta (Lohja, Hanko, Inkoo, Karjalohja, Karkkila, Nummi-Pusula, Siuntio ja Raasepori), Jyväskylän alueelta (Jyväskylä, Muurame ja Laukaa) sekä Mikkelin kaupungista.

OSA 2 kuntakortin tiedot

2.1. toimenpiteet

2.1.1. Kunnalliset työllisyydenhoidon painotukset

Ei ole strategiaa tai politiikkaa eikä tarkempaa ohjetta käyttösuunnitelmassa.

2.2.2. Budjetti

Käyttökohde	2007	2008	2009	TA2010	Kehitys 07-10 (%)
Henkilöstökulut					
Palkkatukityöllistäminen			55000	17000	
Hankkeet ja avustukset					
Kuntouttava työtoiminta			4300		

2.2.3 Koordinointi ja ohjaus

Ei ole henkilökuntaa osittain tai kokonaan työllisyydenhoidossa. Ei rahoitusosuuksia erillishankkeisiin.

Ei vastuuyksikköä, eikä päätoimista/sivutoimista henkilöä. Budjetti on hajautettu hallintokunnille

2.1. toimenpiteet

2.1.4. Tuotanto

Kuvaus kunnallisista työllistämisyksiköistä ja kokonaisvolyymit. Tässä yhteydessä esitetty myös seutukunnallinen olemassa oleva "tuotanto" volyyymi sosiaalisesti työllistävän yksityisen sektorin osalta TE-toimistoalueittain.

Yksikkö	Volyymi
Kunnalliset	
Sosiaalisesti työllistävä yksityinen sektori Kaakkois-Satakunnan TE-toimiston alueella (merkittävimmät)	
Kullaan Kotiseutu- ja Museoyhdistys ry	8
Länsi-Suomen Diakonialaitos	50
Länsi-Suomen Omatoimiset ry	5
Mannerheimin Lastensuojeluliiton Satakunnan piiri ry	7
Merikarvian Seudun Työnhakijat ry	6
Porilaiset Kulttuurijärjestöt ry Työpaja OT 'SO	32
Porin ensi- ja turvakotiyhdistys ry	7
Porin Kiinteistönomistajain Keskusjärjestö ry	30
Porin Kristillisen koulun kannatusyhdistys ry	9
Porin Seudun Työttömät ry	29
Porin Vanhustenkotiyhdistys r.y.	7
Pormestariluodon Asukasyhdistys ry	59
Ruskakodin Palvelutaloyhdistys ry	47
Satakunnan Martat ry	4
Satakunnan Syöpäyhdistys ry	11
Siikaisten Seurakunta	5
Suomen Punainen Risti, KONTTI-kierrätystavaratalo	66
Suomen Työväen Urheiluliitto TUL ry:n Satakunnan piiri ry	21
Ulvilan Vanhustenhuoltoyhdistys ry Pappilanlammen palvelukeskus	7
Kokonaisvolyymi	Yli 400 työllistämispaiikkaa

Kunta ei osta palveluita yksityisiltä

2.1. toimenpiteet

2.1.5. Työllistämis- ja aktivointitoimenpiteet 2007 ja 2009

Taulukko : Toukokuun 2007 ja 2009 lukumäärän mukaan, joka tilastojen mukaan on keskimäärin korkein volyymikuukausi

Toimenpide	2007	2009	Kehitys %
Palkkatuki kunnalle yhteensä:	17	5	-70,6 %
- joista nuoret	0	0	
- joista pitkäaikastyöttömät ja vajaakuntoiset	15	4	-73,3 %
Oppisopimus kunnalle yhteensä:	0	0	
- joista nuoret	0	0	
- joista pitkäaikaistyöttömät	0	0	

Taulukko : Yli 500 päivää työmarkkinatukea saaneiden aktivointi

Toimenpide	2008	2009	Kehitys %
Työvoimakoulutus	0	1	160,0 %
Työelämävalmennus	1	1	-60,0 %
Kuntouttava työtoiminta	0	0	
Yhdistelmätuki tai vastaava	7	7	2,4 %
Muissa toimenpiteissä	0	0	-100,0 %
Toimenpiteissä yhteensä	9	9	0,0 %
TMT saajat yhteensä , joille on kertynyt vähintään 500 päivää passiivista työm.tukea	20	17	-14,0 %

2.1. toimenpiteet

2.1.6. Käytännöt

Ei eriteltyjä käytäntöjä.

2.2. tulokset

Työvoiman ja työttömyyden kehitys

- Kehitys 2005 => 2007
- Kehitys 2007 => 2009

Työttömyys eri kohderyhmissä

- Työttömyys-% kehitys (2005,2007,2009)
 - suhteellinen kehitys alle 25 –vuotiaiden osalta
- Suhteellinen kehitys yli vuoden työttömänä olleiden osalta
- Suhteellinen kehitys työmarkkinatukea saaneiden osalta

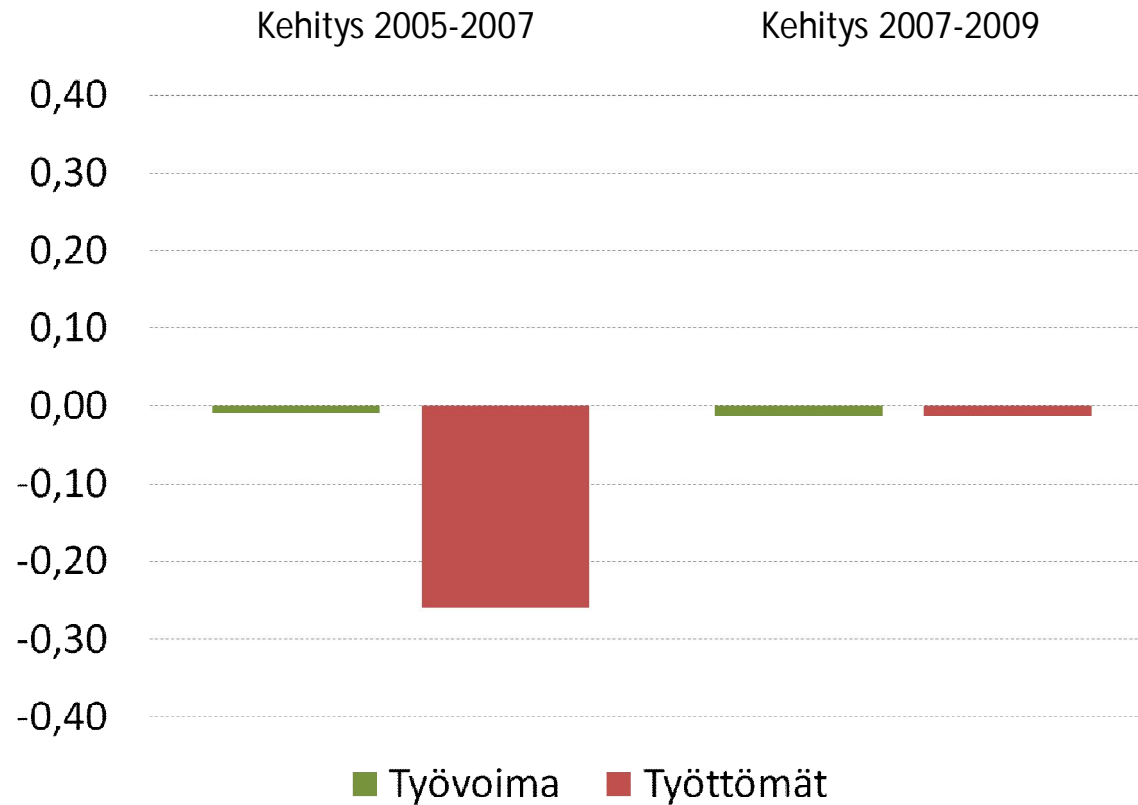
Vaikeasti työllistettävät

- Työmarkkinatuen saajat, trendi (2003-2009)
 - 180-499 päiväiset (% kaikista). Tämän ryhmän aktivointi - % (2008 ja 2009)
 - yli 500 päiväiset (% kaikista). Tämän ryhmän aktivointi - % (2008 ja 2009)
- Työmarkkinatuen kuntaosuus
 - 2008-2009
 - Euroa: / asukasluku (2009)

2.2. tulokset

2.2.1. Työvoiman ja työttömyyden kehitys

Työvoiman ja työttömyyden kehitys on laskettu vuodesta 2005 vuoteen 2007 ja vuodesta 2007 vuoteen 2009.

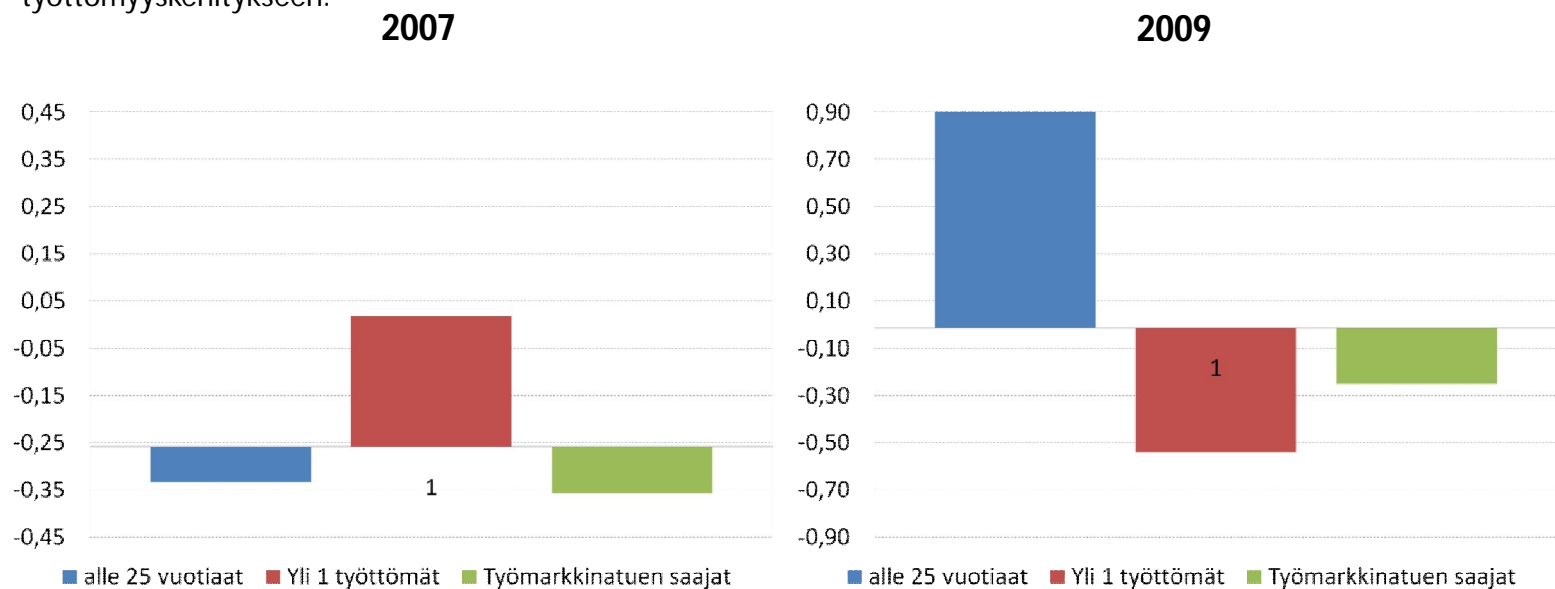


	2005	2007	2009
Työvoima	1 578	1 563	1 542
Työttömät	201	149	147

2.2. tulokset

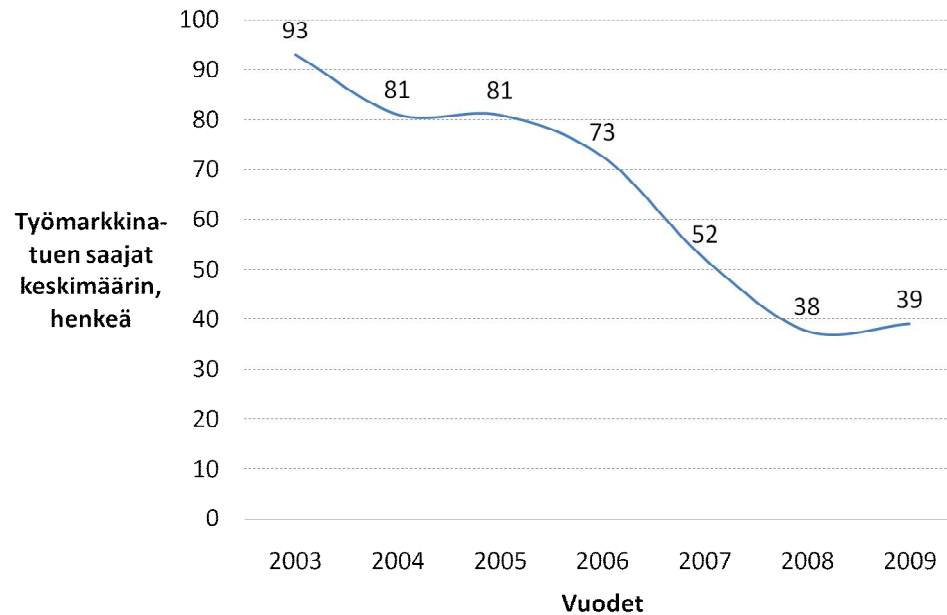
2.2.3. Työttömyyden suhteellinen kehitys eri kohderyhmissä

Työttömyyden kehitys alla olevista kolmeen kohderyhmästä on suhteutettu yleiseen työttömyyskehitykseen. Palkkikuva esittää kuinka tämän kohderyhmän asema on kehittynyt suhteessa työttömyyden kehitykseen. Yleinen työttömyyskehitys (2007 kuvassa 2005 => 2007 ja 2009 kuvassa 2007 => 2009) on indeksoitu nollakohdaksi. Tätä indeksiä negatiivisempi arvo (palkki alapuolella) kuvaa sitä, että tämän kohderyhmän työttömyys on vähentynyt enemmän ja positiivisempi (palkki yläpuolella) sitä, että työttömyys on kasvanut enemmän suhteessa yleiseen työttömyyskehitykseen.



2.2. tulokset

2.2.3. Vaikeasti työllistettyjen aktivointi



Aktivointi	2008	2009	Kehitys %
180 - 499 pv työmarkkinatuella olevien aktivointi	35,42 %	0,00 %	-100,0
yli 500 pv työmarkkinatuella olevien aktivointi	44,49 %	51,72 %	16,3
Työmarkkinatuen saajat	38	39	3,8
TMT- kuntaosuus	34 618	26 061	-24,7
€ / asukas	10,44	7,86	-24,7

työmarkkinatuen vertailutiedoista puuttuu yhdistelmätukipaikkojen heinäkuun osuus, jota ei ole palvelussa saatavilla

OSA 3
kuntavertailut

3.1. toimenpiteet

Kuntavertailu on tehty seuraavista toimenpiteistä:

- 1) Työllisyydenhoidon suunnitelmallisuus ja vastuuttaminen: (arvo 2)= mikäli kunnalla sekä suunnitelma että selkeä vastuutus, (arvo 1) = mikäli kunnalla suunnitelmallisuutta, (arvo 0) = ei suunnitelmallisuutta eikä vastuutusta.
- 2) Kunnan oma palkkatukibudjetti 2010 / asukasluku (tilasto 31.12.2009)
- 3) Työllisyydenhoidon kokonaisbudjetti 2010 yhteensä (1000 eur)
- 4) Työllisyydenhoidon kokonaisbudjetti 2010 yhteensä / asukas (tilasto 31.12.2009)
- 5) yli 500-päiväisten aktivoinnin kehitys 08-09

Kunta	1	2	3	4	5
Porin seutu					
Luvia	0	5,13	17000	5,13	16,26
Merikarvia	2	37,46	212968	62,44	16,69
Pomarkku	1	16,12	53500	21,56	-7,49
Pori	2	57,27	6459000	78,02	-3,16
Siikainen	2	59,31	103000	61,09	20,95
Ulvila	0	7,30	130500	9,53	-8,16
Kaakkois-Satakunta					
Eura	0	7,17	90000	7,17	-10,27
Harjavalta					-29,20
Huittinen	0	16,88	214800	20,07	1,60
Kokemäki	1	18,24	178220	22,06	-14,25
Köyliö	0	6,31	19600	6,87	-40,67
Säkylä	0	Ei budjettia	Ei budjettia	Ei budjettia	-5,03
Nakkila	0	39,71	273000	47,76	-25,31
Pohjois-Satakunta					
Honkajoki	1				-22,49
Jämijärvi	1				-10,35
Kankaanpää	1	9,82	160000	13,09	-17,00
Karvia	1				7,44
Kiikoinen	0	16,73	21350	16,81	-21,50
Lavia					-22,45
Rauma					
Eurajoki	2	35,67	209505	35,67	-18,39
Rauma	2	16,41	957000	24,05	-15,17

3.2. tulokset

Kuntavertailu on tehty seuraavista toimenpiteistä:

- 1) Työttömyysprosentti (2009)
- 2) Alle 25-vuotiaiden työttömyyden kehitys 2007-2009
- 3) Yli vuoden työttömän olleiden työttömyyden kehitys 2007-2009
- 4) Aktivointiaste 180 – 499 pv työmarkkinatukea saaneiden joukossa
- 5) Aktivointiaste yli 500 pv työmarkkinatukea saaneiden joukossa
- 6) Työmarkkinatuen kuntaosuus € / asukas

Kunta	1	2	3	4	5	6
Porin seutu						
Luvia	9,5 %	90,0 %	-53,7 %	0,0 %	51,7 %	7,9 €
Merikarvia	13,9 %	87,5 %	-35,2 %	20,5 %	33,0 %	34,6 €
Pomarkku	12,7 %	100,0 %	-6,7 %	26,7 %	39,1 %	23,0 €
Pori	12,6 %	29,8 %	-34,8 %	18,9 %	41,1 %	27,6 €
Siikainen	15,6 %	50,0 %	-19,4 %	3,4 %	29,7 %	49,2 €
Ulvila	10,1 %	53,8 %	-28,7 %	19,6 %	34,6 %	19,0 €
Kaakkois-Satakunta						
Eura	6,7 %	112,0 %	-14,8 %	12,6 %	35,0 %	12,4 €
Harjavalta	10,8 %	47,1 %	-32,9 %	39,3 %	30,2 %	34,6 €
Huittinen	8,4 %	91,4 %	26,5 %	10,8 %	55,5 %	11,2 €
Kokemäki	10,6 %	68,6 %	-31,4 %	19,4 %	25,2 %	31,3 €
Köyliö	5,8 %	0,0 %	-47,1 %	33,3 %	23,2 %	13,9 €
Säkylä	5,1 %	50,0 %	-40,9 %	24,4 %	42,6 %	5,9 €
Nakkila	11,7 %	78,3 %	-47,3 %	25,8 %	29,7 %	30,6 €
Pohjois-Satakunta						
Honkajoki	9,8 %	100,0 %	-33,3 %	28,9 %	37,1 %	21,6 €
Jämijärvi	11,4 %	12,5 %	-27,6 %	12,2 %	26,8 %	34,7 €
Kankaanpää	12,4 %	39,4 %	-24,8 %	27,8 %	40,6 %	34,4 €
Karvia	12,9 %	66,7 %	-16,0 %	12,3 %	31,3 %	42,8 €
Kiikoinen	12,9 %	250,0 %	0,0 %	32,0 %	37,3 %	20,5 €
Lavia	13,0 %	166,7 %	-21,2 %	19,4 %	16,6 %	54,1 €
Rauma						
Eurajoki	9,0 %	29,4 %	-26,9 %	21,6 %	31,7 %	23,2 €
Rauma	10,8 %	39,2 %	-3,4 %	20,1 %	27,7 %	34,6 €

OSA 4 johtopäätökset

4.1. vaikuttavuus

4.1.1. Toimenpiteiden vaikuttavuus 3 kk jälkeen

TE-hallinto seuraa työllistämisen- tai aktivointijakson päättäneiden tilannetta 3 kk jälkeen. Tilasto voidaan esittää tarkimmillaan TE-toimistoalueittain

Taulukko: Maakuntavertailu pitkäaikaistyöttömien tilanteesta aktivointi- tai työllistämistoimenpidejakson jälkeen (2009):

Maakunta	Työssä avoimilla työmarkkinoilla	Työttömänä
Satakunta	3,4 %	64,4 %
Pirkanmaa	3,5 %	66,4 %
Etelä-Pohjanmaa	1,9 %	63,5 %
Varsinais-Suomi	3,1 %	71,7 %
Häme	6,5 %	66,0 %
Keski-Suomi	4,3 %	71,1 %

Tilasto osoittaa, että pitkäaikaistyöttömien saaminen suoraan avoimelle sektorille on erittäin haastavaa. Satakunta menestyy sen sijaan hyvin siinä, että uudelleen työttömiksi jää vähemmän ihmisiä kuin vertailumaakunnissa.

Taulukko: TE-toimistovertilu pitkäaikaistyöttömien tilanteesta aktivointi- tai työllistämistoimenpidejakson jälkeen (2009):

TE-toimistoittain	Työssä avoimilla työmarkkinoilla	Työttömänä
Porin seutu	3,4 %	70,1 %
Kaakkois-Satakunta	3,3 %	56,7 %
Pohjois-Satakunta	5,9 %	50,0 %
Rauman seutu	0,0 %	62,9 %

TE-toimistovertilu osoittaa, että Pohjois-Satakunnan alueella on onnistunut hyvin pitkäaikaistyöttömien toimenpidejakson jälkeinen toimeliaisuus. Merkittävää on kuitenkin huomata, että Porin seudulla on tilastoitu 5-kertainen määrä pitkäaikaistyöttömiä muihin alueisiin verrattuna.

Kunnallisen palkkatukityöllistämisen vaikuttavuus (3 kk) on Satakunnassa hivenen parempaa kuin muiden sektoreiden. Satakunnan keskiarvoon nähden kuntien työllistämisyksiköistä jää hivenen vähemmän työttömäksi (TMT 500 = 60,2 %). Porin seudulla työttömäksi jää kunnista puolestaan hieman keskiarvoa suurempi joukko (TMT 500 = 66,5%).

4.1. vaikuttavuus

4.1.2. Vaikeasti työllistettävien työllistäminen on kunnalle hyödyllistä.

Työmarkkinatukiuudistuksen 2006 myötä kunta osallistuu yli 500 päivää passiivisesti työmarkkinatuella olevien henkilöiden työmarkkinatukimenoihin 50 % osuudella. Tämä menolisäys kompensoitiin valtion toimesta toimeentulotuen valtiosuudessa. Kustannusten jakosuhte on sidottu uudistusta edeltäneeseen työmarkkinatukitasoon. Työmarkkinatuen kuntaosuudesta onkin tullut kunnille todellinen kannustinerä: Mikäli yli 500 päivää passiivisesti työmarkkinatuella olevia kyetään aktivoimaan työllisyyspoliittisiin toimenpiteisiin, säästää kunta omassa meno-osuudessaan. Erityisen kannustavaksi työllistäminen muodostuu silloin, jos henkilö työllistyy niin pitkäksi aikaa, että hänen työssäoloehdonsa täytyy. Tällöin pahimmassakin mahdollisessa tilanteessa henkilö palaisi kunnan 500-päiväisten listalle vasta 4 vuoden jälkeen. Yli 500 päivää työmarkkinatuella olleiden työllistämisen vaikuttavuutta kuntatalouteen on laskettu monissa yhteyksissä. Jotkut kunnat ovat käyttäneet laskentamallia perusteena julistaessaan täystyöllisyysprojektejaan (esim. Kinnula ja Kyyjärvi) . Laskentamalli on tehty kuntatyöllistämiseen. Osa työllistämisen hyödyistä kohdentuu samalla vuodelle ja osa on pitkäjänteisempiä hyötyjä:

- TMT500 – asiakkaan työllistäminen 14 kk, palkkauskustannukset / kk.....	- 1.550 eur
(palkka sivukuluineen , työaika 85 % työajalla)	
- Palkkatuki (12 kk korkein korotettu palkkatuki ja sen jälkeen perustuki 2 kk, keskimäärin/kk)	+ 976
- Työmarkkinatuen kuntaosuuden säästö.....	+ 276
- Toimeentulotukisäästö, arvio	+ 140
NETTO työllistämisjaksolta.....	- 158
- Työsuorituksen vaikuttavuus (arvio 40 %, palkkakustannuksista).....	+ 620
- Työmarkkinatuen kuntaosuuden säästö 2 vuotta + 500 päivää,	+ 946
(kohdennettuna työllistämiskausille)	
KOKONAISHYÖTY/ henkilö.....	1.408 eur

Täysin yksiselitteinen laskenta ei ole. Työllistämisen muotoja on monenlaisia, samoin tukien soveltamiskäytäntöjä. Myös työllistettävästä kohderyhmästä riippuu monesti kuinka suureksi vaikuttavuus kohoaa. Laskentamallista puuttuu esimerkiksi työnjohdolliset kustannukset, mutta toisaalta myös välilliset säästöt esimerkiksi muissa sosiaali- ja terveysmenoissa sekä verohyödyt. On kuitenkin merkittävää huomata, että laskentamallista riippumatta aktivointi ja työllistämisen voidaan useimmissa tapauksissa osoittaa olevan kannattavampaa kuin työttömänä pitäminen. Koska hyödyt kohdistuvat kuntaan ja kuntatalouteen, on tämän kohderyhmän työllistämässä näin olleenkunnalla keskeisin rahoittajan tai rahoittajan ja aktivointipaikkojen järjestäjän rooli.

4.1. vaikuttavuus

4.1.3. Työmarkkinatuen kuntaosuuden pienentäminen

Luvialla työmarkkinatuen kuntaosuus on vuonna 2008 ollut 35 tuhatta ja 2009 26 tuhatta euroa. Työmarkkinatukiasiakkaiden kokonaismäärä on pysynyt tällä jaksolla samassa. Yli 500 päivää työmarkkinatuella olevien aktivointiaste on noussut noin 6 % yksikköä ollen vuonna 2009 maakunnan toiseksi korkein, 51,7 prosenttia. Asiakkaita on kokonaisuudessaan vähän ja ne ovat miltei kaikki palkkatukijaksolla.

4.1.4. Nuorisotyöttömyys

Nuorten työttömyys on kohonnut vuodesta 2007 vuoteen 2009, Kokonaismäärä on kuitenkin varsin pieni.

4.1.5. Kunnan työllisyysenhoidon kehittyminen

Kunnalla ei ole varsinaista työllisyysenhoidoa.

4.2. suositukset

4.2.1. Kuntien roolin kasvaminen

TEM-konserni on tulevaisuuskatsauksessaan ("Haasteita ja mahdollisuuksia, 10.6.2010") asemoinut toimintaansa vaikeasti työllistettyjen työllistämiseksi:

- TE-toimistojen tekemän työllistymissuunnitelman jälkeen laajamittaisella kokeiluhankkeella testataan yksityisten palveluntuottajien, kuten henkilöstöpalveluyritysten, mahdollisuudet hoitaa palveluprosessia kokonaisuudessaan.
- Tarjotaan pitkäkestoisia tuettuja työmahdollisuuksia heikossa työmarkkina-asemassa oleville henkilöille, mutta samalla kuitenkin rajoitetaan oikeutta TE-toimistoasiakkuuteen niiden henkilöiden osalta, joilla ei ole realistista mahdollisuutta työllistyä pitkäkestoisenkaan palvelukokonaisuuden jälkeen.

Hyvää painotuksissa on siinä, että pitkät työllistymisjaksot todentavat varmimmin sitä, onko henkilöissä potentiaalia avoimille työmarkkinoille. Tämä on myös kuntien etu. Käytännössä kuitenkin linjaukset tarkoittaa todennäköisesti sitä, että julkinen palvelunjärjestämisvastuu siirtyy enenevässä määrin kuntiin niiden asiakasryhmien osalta, joilla ei ole edellytyksiä avoimille työmarkkinoille. Mikäli näille ryhmille ei tehdä mitään, kustannukset siirtyvät kunnille lisääntyvinä toimeentulotuki- ja muina sosiaali- ja terveystoimien sekä esimerkiksi työmarkkinatuen kuntaosuuksina.

*Tästä syystä kunnissa ja laajemmin esimerkiksi seutukunnissa, TE-toimistoalueilla tai maakunnallisina toimenpiteinä olisi **kuntanäkökulmasta** ennakoitava ja mietittävä strategioita näihin linjauksiin. Tärkeää olisi nähdä (kunnissa) työn tekemisen rooli myös fyysistä ja henkistä hyvinvointia ylläpitävänä voimana. Tällöin pohdittavaksi tulee esimerkiksi se, tulisiko yhteistyössä luoda pysyvämpiä "ylläpitäviä" työmarkkinoita työttömyyden ja avoimen sektorin työmarkkinoiden väliin.*

Kunnille vastuun lisääntyminen näkyy myös paineina lisätä panostuksiaan. Yksin sitä ei voida kuitenkaan pitää onnistumisen mittana kuinka paljon rahamääräisesti kunta satsaa työllisydenhoitoon. Eri kunnilla on tähän eri mahdollisuudet sekä myös poliittiset ja strategiset painotukset. Tärkeää on kuitenkin kehittää jatkuvasti tehtyjen satsausten tuloksellisuutta ja vaikuttavuutta.

Palkkatukityöllistäminen on yleinen keino kuntien työllisyshoidossa. Eräs tyypillisistä puutteista ja virheistä kuitenkin on, että tukityöllistäminen nähdään liian irrallisena satsauksena ja jopa "kädenojennuksena" osallistumisesta työllistämistalkoisiin. Parhaimmillaan hyödyntäen älykkäästi työllistämismahdollisuudet, kunta saa kilpailukykyisen uuden rekrytointikanavan (yhdistäen esimerkiksi oppisopimuksen työllistymisjaksoon). Tärkeä olisi myös varmistaa työntekijöiden työkuoron pysyvä korjaantuminen pidentämällä työllistämisjaksoja tyypillisestä 6 kk jopa 14-24 kk. Olennaista on myös pyrkiä aktivoimaan ja tukemaan henkilöitä työnhaussa avoimille työmarkkinoille.

4.2. suositukset

4.2.2. Toimenpiteet

Seudulliset ja maakunnalliset toimenpidesuositukset löytyvät kokoomaraportista.

Kuntakohtaisesti voidaan suositella:

- *Työllisyydenhoidolla ei ole asemaa kunnassa, muttei nähdä oleellisena tämän tilan muuttamista.*
- *Suosittelaaan, ettei kunta jätä huomioita kuitenkaan tiedonhankinnan (tilastot) ja osaamisen ylläpitämistä työllisyysasioissa. Tämä on keino proaktiiviseen toimintaan, jos tilanne uhkaa kääntyä huonompaan suuntaan*
- *Innovatiivisena ja jopa markkinoinnillisena hankkeena kunnalla olisi edellytyksiä saavuttaa helposti "täystyöllisyys" näin halutessaan. Tätä ovat käyttäneet hyödyksi mm. Kinnula ja Kyyjärvi.*